

**RAPORT Z DZIAŁALNOŚCI
CENTRUM INFORMACYJNEGO
LASÓW PAŃSTWOWYCH
W 2022 ROKU**



Warszawa, styczeń 2023 r.

SPIS TREŚCI

Wstęp	3
Schemat organizacyjny Centrum Informacyjnego Lasów Państwowych	4
Wydział Promocji i Mediów (DP)	5
Zespół Promocji (ZP)	5
Zespół ds. Obsługi Medialnej (ZM)	19
Wydział Organizacji, Marketingu i Wydawnictw (DO)	23
Zespół ds. Organizacji i Projektów (ZO)	23
Zespół ds. Wydawnictw (ZW)	32

WSTĘP

Centrum Informacyjne Lasów Państwowych jest jednostką organizacyjną Lasów Państwowych o zasięgu krajowym, powołaną 1 stycznia 2000 r. – Zarządzeniem nr 93 Dyrektora Generalnego Lasów Państwowych z dnia 24 listopada 1999 r. (z późniejszymi zmianami) – z zadaniem:

- realizowania polityki komunikacyjnej;
- promocji trwale zrównoważonej gospodarki leśnej;
- prowadzenia działań w zakresie PR, rozumianego jako kreowanie, utrwalanie i rozszerzanie społecznego zaufania i pozytywnego wizerunku Lasów Państwowych.

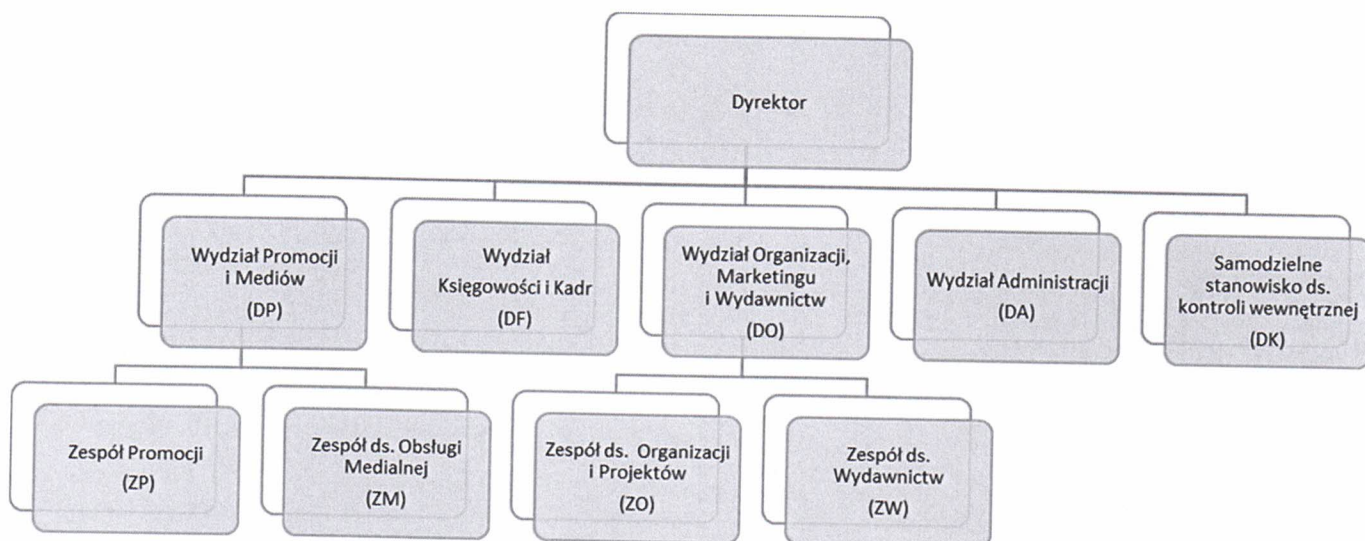
Centrum swoją misję wypełnia, zgodnie z Zarządzeniem nr 14 Dyrektora Generalnego Lasów Państwowych z dnia 27 lutego 2019 r. w sprawie określenia celów, zadań oraz zasad funkcjonowania Centrum Informacyjnego Lasów Państwowych, poprzez:

- 1) wydawanie prasy leśnej;
- 2) wydawanie publikacji nieperiodycznych, w tym promocyjnych i branżowych, na rzecz Lasów Państwowych;
- 3) prowadzenie i rozwijanie strony internetowej Lasów Państwowych oraz koordynowanie funkcjonowania stron internetowych oraz profili w mediach społecznościowych jednostek organizacyjnych Lasów Państwowych;
- 4) opracowywanie i wdrażanie strategii marketingowych produktów CILP i LP w zakresie promocji i komunikacji oraz badanie ich efektywności;
- 5) koordynowanie działań w zakresie:
 - aktywności jednostek organizacyjnych Lasów Państwowych w mediach społecznościowych,
 - produkcji filmowej na rzecz Dyrekcji Generalnej Lasów Państwowych i innych jednostek Lasów Państwowych,
 - komunikacji wewnętrznej w Lasach Państwowych,
 - promocyjnych wydarzeń zewnętrznych i wewnętrznych o zasięgu krajowym.

W 2022 r. Zarządzeniem nr 9 Dyrektora Centrum Informacyjnego Lasów Państwowych z dn. 1 kwietnia 2022 r. (znak DO.0210.10.2022) został wprowadzony nowy Regulamin Organizacyjny Centrum Informacyjnego Lasów Państwowych.

SCHEMAT ORGANIZACYJNY

CENTRUM INFORMACYJNEGO LASÓW PAŃSTWOWYCH



WYDZIAŁ PROMOCJI I MEDIÓW

ZESPÓŁ PROMOCJI (ZP)

W 2022 r. Zespół Promocji Centrum Informacyjnego Lasów Państwowych realizował projekty w zakresie promocji, komunikacji oraz edukacji przyrodniczo-leśnej, ukierunkowane na wydarzenia umożliwiające bezpośredni kontakt społeczeństwa z leśnikami, w tym poznawanie zagadnień dotyczących lasów, różnorodności biologicznej polskiej przyrody oraz specyfiki pracy leśnika, a także promocję drewna – ekologicznego i odnawialnego surowca.

Zespół zrealizował łącznie 1133 sprawy, obejmujące współpracę z zewnętrznymi partnerami, a także zadania prowadzone na podstawie porozumień zawartych z jednostkami organizacyjnymi Lasów Państwowych.

W obliczu agresji rosyjskiej na Ukrainę wiele działań Lasów Państwowych uwzględniało pomoc naszym wschodnim sąsiadom. Z kolei w związku z pandemią koronawirusa część wydarzeń było realizowanych w formule hybrydowej.

1. Współpraca z administracją państwową i samorządową

- **Akcja #SadziMY** – zorganizowano kolejną edycję ogólnopolskiej akcji sadzenia lasu z udziałem pary prezydenckiej a także przedstawicieli rządu, parlamentarzystów, służb mundurowych, harcerzy i leśników (w sumie kilkuset osób). Wydarzenie odbyło się w Nadleśnictwie Stary Sącz. Jego zasięg medialny, poprzez promocję w ogólnopolskich mediach, oszacowano na ponad 15 mln odbiorców.
- **Akcja #SprzataMY** – zorganizowano kolejną edycję ogólnopolskiej akcji sprzątania lasu i podnoszenia świadomości społecznej w zakresie dbania o lasy i przyrodę. Wzięta w niej udział para prezydencka, jak również przedstawiciele rządu, parlamentarzyści, służby mundurowe, harcerze i leśnicy. Wydarzenie odbyło się w Nadleśnictwie Skierniewice. Jego zasięg medialny, poprzez promocję w ogólnopolskich mediach, oszacowano na ponad 15 mln odbiorców.
- **Dzień Dziecka w KPRM** – piknik rodzinny, organizowany od wielu lat przez Kancelarię Prezesa Rady Ministrów, w 2022 r. odbyła się pod hasłem „Poznajmy Polskę”. Oferta stoisk edukacyjnych (w tym stoiska PGL LP) została dostosowana do dzieci z Ukrainy, m.in. poprzez prezentację wielojęzycznych materiałów informacyjno-promocyjnych. Zasięg medialny wydarzenia, poprzez promocję w ogólnopolskich mediach, oszacowano na ponad 10 mln odbiorców.
- **Wystawa Lasów Państwowych pt. „Forest and people – our duty since 100 years” w Parlamencie Europejskim w Brukseli** – przygotowano wernisaż wystawy dotyczącej funkcjonowania PGL Lasy Państwowe. Jej celem było przybliżenie polskiego modelu gospodarki leśnej pracownikom Parlamentu

Europejskiego. Przedsięwzięcie zorganizowano we współpracy z Ministerstwem Klimatu i Środowiska.

- **Dzień Dziecka w Kancelarii Sejmu RP** – współpraca z RDLP w Warszawie.
- **Piknik Sejmowy** – współpraca z Nadleśnictwem Chojnów.
- **Spotkanie Mikołajkowe w Sejmie RP** – współpraca z RDLP w Łodzi.

2. Wydarzenia o charakterze ogólnopolskim

W 2022 r. promocja Lasów Państwowych odbywała się podczas szeregu wydarzeń i inicjatyw podejmowanych we współpracy z instytucjami nauki, kultury, firmami, organizacjami pozarządowymi oraz jednostkami organizacyjnymi Lasów Państwowych.

- **80. rocznica przemianowania Związku Walki Zbrojnej w Armię Krajową** – konferencja historyczna zorganizowana 26 kwietnia w Warszawie przez Światowy Związek Żołnierzy Armii Krajowej.
- **XV Rajd Rowerowy na Górę Świętej Anny** – impreza zorganizowana 7 maja. Współpraca z Fundacją Doxa Edukacji Medialnej.
- **Święto Polskiej Niezapominajki** – XXI edycja centralnych obchodów wydarzenia odbyła się 15 maja w Leśnym Ośrodku Edukacyjnym im. A. Zalewskiego w Jedlni-Letnisku;
- **Koncert „Polski Rock”** – podczas wydarzenia, zorganizowanego 18–19 czerwca w Domu Polonii w Pułtuskach, upamiętniono twórczość Krzysztofa Klenczona.
- **IX Piknik z Husarią** – odbył się w dniach 10-11 września na Zamku w Pułtusku;
- **Festiwal Podróżników National Geographic w Kartuzach** – w czasie festiwalu, który odbył się w dniach 11-12 czerwca, Lasy Państwowe przygotowały warsztaty na temat projektu „Zanocuj w lesie”; transmitowano je na żywo przez kanały National Geographic. Warsztatom towarzyszyła wystawa „Od stu lat służymy lasom i ludziom”.
- **Piknik Naukowy** – zorganizowano stoisko edukacyjne Lasów Państwowych. Celem przedsięwzięcia było kształtowanie proekologicznych postaw wśród społeczeństwa, ukazanie zadań i roli Lasów Państwowych, w tym pracy polskich leśników oraz zasad prowadzenia trwale zrównoważonej i wielofunkcyjnej gospodarki leśnej, a także propagowanie aktywnych form wypoczynku na terenach leśnych. Współpraca z Polskim Radiem i Centrum Nauki Kopernik w Warszawie.
- **V Specjalistyczna Wystawa Wyźłów Brytyjskich** oraz **XXVIII Klubowa Wystawa Wyźłów** – współpraca ze Związkiem Kynologicznym w Polsce.
- **XIX Mistrzostwa Polski w Ratownictwie Medycznym** – współpraca z Wojewódzkim Pogotowiem Ratunkowym w Katowicach.
- **Hubertus Ogólnopolski** – współpraca z nadleśnictwami Kwidzyn oraz Starogard Gdański.
- **IX Gala Złoty Laur Super Biznesu** – współpraca z ZPR Media.

- **XVI Międzynarodowy Festiwal Folklorystyczny „Dzieci Gór i Dolin”** oraz **Grabowiańskie Święto Fajki** – współpraca ze Stowarzyszeniem na rzecz Rozwoju i Promocji Gminy Dydnia.
- **Koncert w Iłowie „Pożegnanie Lata”** – współpraca z Word Media.
- **100. rocznica powstania Polskiego Związku Pszczelarskiego** – współpraca z Regionalnym Związkiem Pszczelarzy w Elblągu.
- **Jurajski Festiwal Grzybów** – współpraca z Miejsko-Gminnym Ośrodkiem Kultury w Ogrodzieńcu.
- **Paczka dla seniorów** – współpraca z Fundacją Odzyskaj Nadzieję.
- **XXI Festiwal Teatru Polskiego i Telewizji Polskiej „Dwa Teatry – Zamość 2022”** – współpraca z TVP Gdańsk.
- **Międzynarodowy Festiwal Szachowy „Szachy w Ustroniu łączą pokolenia”** – współpraca ze Śląskim Związkiem Szachowym.
- **Festiwal Filmów Przyrodniczych im. Włodzimierza Puchalskiego** – współpraca z Wytwórnią Filmów Oświatowych.
- **II Festiwal Ireny Jarockiej w Gdańsku** – współpraca ze Stowarzyszeniem Cygnus.
- **XII Festiwal Młodych w Płonce Kościelnej** – współpraca z Katolickim Stowarzyszeniem Młodzieży Diecezji Łomżyńskiej.
- **Festiwal Życia w Kokotku** – współpraca ze spółką NINIWA.
- **Marsz dla Życia i Rodziny** – współpraca ze Stowarzyszeniem GIL Gniazda Integracji Lokalnej.
- **III Największa Górska Majówka w Polsce z okazji 102. rocznicy urodzin Świętego Jana Pawła II w Rabie Wyżnej** – współpraca ze Stowarzyszeniem Mała Armia Janosika.
- **Konkurs „Zdrowo Frutusiowo”** – współpraca z Krajową Grupą Spożywczą S.A. oraz Nadleśnictwem Pisz.

3. Współpraca z jednostkami organizacyjnymi LP

Centrum Informacyjne LP wspierało inicjatywy edukacyjne i promocyjne podejmowane przez regionalne dyrekcje, nadleśnictwa i zakłady o zasięgu krajowym w obszarze edukacji i promocji zrównoważonej gospodarki leśnej. W 2022 r. dofinansowano **165 projektów**.

Dodatkowo w 2022 r. Centrum Informacyjne LP podjęło współpracę z jednostkami LP na promocję Lasów Państwowych w mediach. Realizowane były cykle artykułów, audycji tematycznych, wydania specjalne dodatków okolicznościowych, publikacje online i kampanie wizerunkowe (w sumie **69 spraw**). Lasy Państwowe promowane były zarówno w mediach regionalnych we wszystkich województwach (prasie, internecie i telewizji, w tym regionalnych oddziałach TVP i Polskiego Radia), jak i tytułach ogólnopolskich, takich jak: „Sieci”, „Do Rzeczy”, „Gość Niedzielny”, dzienniki grupy wydawniczej Polska Press czy wPolityce.pl.

4. Wydarzenia skierowane do środowiska leśników i interesariuszy LP

- **XXVI Ogólnopolska Pielgrzymka Leśników**, pracowników leśnictwa, zakładów usług leśnych, przemysłu drzewnego, gospodarki wodnej, parków narodowych, ochrony środowiska, wyższych i średnich szkół leśnych oraz przedstawicieli organizacji pozarządowych **na Jasną Górę** oraz **Krajowa Narada Leśników** – wydarzenia odbyły się 17 września pod hasłem „Zawierzamy Maryi rodzinę polskich leśników”. Msza święta miała miejsce na wałach jasnogórskich, a Krajowa Narada Leśników na terenie Wyższego Seminarium Duchownego Archidiecezji Częstochowskiej.
- **Zawody Strzeleckie w Gołąbkach** – współpraca z Polskim Związkiem Łowieckim Zarządem Okręgowym w Elblągu.
- **Koncert „Artyści leśnikom”, gala wręczenia nagrody „Animator Kultury Leśnej” i uroczyste odsłonięcie wystawy** poświęconej ministrowi środowiska, profesorowi nauk leśnych Janowi Szyszko – Ambasadorowi ochrony polskiego leśnictwa – współpraca z Ośrodkiem Kultury Leśnej w Gołuchowie.
- **Wystawa „Adam Loret. Służba – ofiara – dziedzictwo”** oraz **koncert „Leśna Niepodległa”** – współpraca z Nadleśnictwem Zaporowo.
- **XXVI Bieg Leśników** oraz **XIX Mistrzostwa Polski pracowników Lasów Państwowych w narciarstwie biegowym**, rozgrywane w ramach **46. Biegu Piastów** – współpraca z Nadleśnictwem Szklarska Poręba.
- **XXXIII Mistrzostwa Polski Leśników w Brydżu Sportowym** – współpraca z Nadleśnictwem Solec Kujawski.
- **VI Mistrzostwa Polski Leśników w Łucznictwie 3D** – współpraca Nadleśnictwem Warcino.
- **XIII Ogólnopolskie Mistrzostwa Polski Szkół w Umiejętnościach Leśnych** – współpraca z Zespołem Szkół Leśnych i Ekologicznych w Brynku.
- **XXIX Szachowe Mistrzostwa Polski Leśników** w Krynicy – współpraca ze Związkiem Leśników Polskich w RP.
- **XIII Zawody Strzeleckie o Puchar Dziekana Wydziału Leśnego SGGW** – współpraca z Sekcją Łowiecką Koła Naukowego Leśników SGGW i SITLiD.
- **XXVIII Mistrzostwa Europy Leśników w Biegu na Orientację (XXVIII EFOL)** – współpraca z Stowarzyszeniem Uczniowski Klub Sportowy „Technik Ruciane-Nida”.

5. Przedsięwzięcia o charakterze sportowym

Propagowanie aktywności fizycznej, szczególnie tej odbywającej się w lesie, ma szczególne znaczenie w propagowaniu aktywnego korzystania z terenów leśnych. Współpraca z klubami sportowymi, związkami sportowymi i propagatorami aktywności fizycznej i outdoorowej zaowocowała szeregiem wydarzeń i inicjatyw:

- **Zawody sportowo-pożarnicze „Fire Challenge Sztum”** – współpraca ze Stowarzyszeniem Krzewienia Kultury Fizycznej Fire Challenge.
- **X Memoriał Agaty Mróz-Olszewskiej** – współpraca z Fundacją Kropla Życia im. Agaty Mróz-Olszewskiej.
- **XXIII Bieg Niepodległości** – współpraca z Miejskim Ośrodkiem Kultury, Sportu i Rekreacji w Kuźni Raciborskiej.
- **Turniej Tenisa Stołowego z okazji Święta Odzyskania Niepodległości** – współpraca z Klubem Sportowym „Darz Bór” Karnieszewice.
- **II Integracyjne Mikołajkowe Zawody Pływackie** – współpraca z Uczniowskim Klubem Sportowym „Koneckie Stowarzyszenie Sportu i Rekreacji”.
- **Lupus Mazovia Open Cup** – współpraca z Fundacją Lupus.
- **BiegamBoLubię LASY** – 8. edycja akcji biegowej; współpraca z Fundacją Wychowanie przez Sport oraz Nadleśnictwem Chojnów.
- **Ogólnopolska akcja leśnych treningów** – weekendowe spotkania biegowe w 17 RDLP; współpraca z WPS Projekt.
- **I Królewska Triada Biegowa Leśników** w ramach Cracovia Maraton: **VII Maraton Leśników, II Półmaraton Leśników** oraz **I Bieg Górski Leśników** – współpraca z Zarządem Infrastruktury Sportowej w Krakowie i Klubem Biegających Leśników.
- **Lotto MTB Energy** – zawody kolarstwa górskiego, współpraca z Energy Events.
- **Kolarskie Młodzieżowe Mistrzostwa Świata w Trialu Rowerowym** – współpraca z Uczniowskim Klubem Sportowym Aquila Stryszów.
- **Wyścig by Tomasz Marczyński** – cykl imprez kolarskich, współpraca z TM Tomasz Marczyński.
- **Mistrzostwa Europy Rugby 7** oraz rozgrywki **Ekstraligi Rugby** – współpraca z Polskim Związkiem Rugby.
- **Bieg Miłosierdzia** – wydarzenie sportowo-promocyjne, współpraca z Rzymskokatolicką Parafią Miłosierdzia Bożego w Częstochowie.
- **V Bieg Instytutu Badawczego Leśnictwa „Naukowcy na start”** – współpraca z IBL.
- **XI edycja marszów na orientację „Nocne Manewry SKPB”** – współpraca ze Stowarzyszeniem Studenckie Koło Przewodników Beskidzkich w Warszawie.
- **VII Mistrzostwa w Tenisie Stołowym o Puchar Przewodniczącego Komisji Krajowej NSZZ „Solidarność” Piotra Dudy** – współpraca z Klubem Sportowym Darz Bór Karnieszewice.
- **Zajęcia nordic walking połączone z wykładem na temat różnorodności biologicznej** – współpraca z Fundacją Konserwator.
- **VIII Rogoźnicze Dni Sportu i Rozrywki** – współpraca ze Stowarzyszeniem Rozwoju Wsi Rogoźnik.
- **LOTTO Challenge Gdańsk** – współpraca z Energy Events.
- **VI Bieg „Żelaznego”** – Kartuski Bieg Pamięci Żołnierzy Wyklętych im. ppor. Zdzisława Badochy „Żelaznego” – współpraca z Towarzystwem Pamięci Historycznej „Memoria Restituta”.

6. Ogólnopolskie konkursy

- **Konkurs dla klubów sportowych „Sportowa Natura”** – celem przedsięwzięcia było propagowanie aktywności fizycznej na świeżym powietrzu, w otoczeniu lasów i przyrody, zarówno wśród osób dorosłych, jak i dzieci oraz młodzieży. Do udziału w ogólnopolskim projekcie promocyjnym Lasów Państwowych, przygotowanym w otwartej formule konkursowej, zaproszono podmioty z całej Polski. Łącznie zgłoszono przeszło 1800 wniosków, wśród których komisja konkursowa zarekomendowała do realizacji łącznie blisko pół tysiąca lokalnych przedsięwzięć, projektów i wydarzeń.
- **„Drewno jest z lasu”** – konkurs miał na celu promocję PGL LP, gospodarczej funkcji lasu i polskiego modelu trwale zrównoważonej gospodarki leśnej, a także drewna jako naturalnego i odnawialnego surowca oraz obiektów architektury drewnianej. Konkurs przeznaczony był dla: podmiotów wpisanych do rejestru stowarzyszeń, innych organizacji społecznych i zawodowych, fundacji i samodzielnych publicznych zakładów opieki zdrowotnej; osób prawnych, o których mowa w art. 6 ust. 1 ustawy z dnia 23 maja 1989 r. o stosunku Państwa do Kościoła Katolickiego w Rzeczypospolitej Polskiej; osób prawnych kościołów i innych związków wyznaniowych o uregulowanym statusie prawnym w Rzeczypospolitej Polskiej; jednostek samorządu terytorialnego oraz samorządowych jednostek organizacyjnych. W ramach konkursu do Centrum Informacyjnego Lasów Państwowych wpłynęło 361 wniosków, z których komisja konkursowa rekomendowała 118 do etapu realizacji.
- **XXXV edycja Ogólnopolskiego Konkursu dla Młodzieży Szkolnej „Mój Las”** – współpraca ze Stowarzyszeniem Inżynierów i Techników Leśnictwa i Drzewnictwa.

7. Promocja projektów rozwojowych

- **Leśne Gospodarstwa Węglowe** – w ramach współpracy z Dyrekcją Generalną Lasów Państwowych Centrum Informacyjne LP opracowało projekty tablic informacyjnych, a także wykonało statuetki i gawertony dla uczestników i laureatów aukcji JDW. CILP przygotowało również identyfikację wizualną uroczystej gali wręczania gawertonów i statuetek nabywcom JDW.
- **„Czynna ochrona cietrzewia na gruntach w zarządzie Lasów Państwowych”** – opracowano materiały promocyjne dotyczące projektu.

8. Targi i konferencje

- **Krynica Forum** – promocja Lasów Państwowych jako partnera głównego konferencji łączącej biznes, politykę i świat nauki, która odbyła się w dniach 19-21 października w Krynicy-Zdroju. Lasy Państwowe otrzymały tytuł patrona ścieżki tematycznej „Gospodarka zmiany”. W czasie Forum Lasy przygotowały

- i poprowadziły dwa panele tematyczne oraz wzięły udział w panelu pt. „Polityka surowcowa Polski – szanse i zagrożenia”. Wydarzeniu towarzyszyła wystawa prezentująca model polskiej gospodarki leśnej oraz stanowisko Lasów Państwowych obsługiwane przez lokalne nadleśnictwa. Gościem honorowym Forum był prezydent Andrzej Duda.
- **Gala Symbol** – XII edycja programu „**Symbol Odpowiedzialności Społecznej 2022**” – współpraca z PubliCity Media Group, promocja Lasów Państwowych jako złotego partnera gali.
 - **VI Kongres Przyszłości** – promocja Lasów Państwowych jako partnera platynowego w czasie kongresu organizowanego przez Grupę WM – wydawcę „Gazety Olsztyńskiej” i „Dziennika Elbląskiego”.
 - **Szczyt Klimatyczny ToGetAir, Kongres ESG Polska Moc Biznesu** – współpraca z Fundacją Czyste Powietrze;
 - **XXXI Forum Ekonomiczne w Karpaczu** – współpraca z Fundacją Instytut Studiów Wschodnich.
 - **I Kongres SACRIS Dobro Kościoła (Troska i Odpowiedzialność)** – współpraca z Pomorskim Stowarzyszeniem „Wspólna Europa”.
 - **II edycja Kongresu Technologicznego „Informatyka dla ludzi lasu”** – współpraca z Wydziałem Informatyki DGLP.
 - **Konferencja „Bezpieczeństwo ruchu drogowego. Pierwsza pomoc”** – współpraca z Centrum Bezpieczeństwa Ruchu Drogowego.
 - **Międzynarodowa konferencja naukowa „Dni Medycyny Społecznej i Zdrowia Publicznego”** – współpraca z Krakowską Wyższą Szkołą Promocji Zdrowia.
 - **IV Sympozjum „Jeszcze Polska nie zginęła – wieś stymulatorem rozwoju ekologii i tożsamości narodowej”** – współpraca ze Stowarzyszeniem na rzecz Zrównoważonego Rozwoju Polski im. prof. dr. hab. Jana Szyszko.
 - **II Targi Produktu Regionalnego i Górskiego oraz XXV Konkurs Potraw Regionalnych** – współpraca z Centrum Kultury Gminy Czorsztyn.
 - **XXI Targi Przemysłu Drzewnego i Gospodarki Zasobami Leśnymi LAS-EXPO** – współpraca z Nadleśnictwem Kielce.
 - **XXXII Międzynarodowa Konferencja Studentów Leśnictwa i Technologii Drewna InterFOB w Niemczech** – współpraca z Samorządem Studentów WL UR w Krakowie i SITLiD;
 - **VI Konferencji Kół Naukowych Leśników** – współpraca z Uniwersytetem Rolniczym w Krakowie.
 - **Ogólnopolska konferencja „Bogactwo przyrodnicze ziemi raciborskiej”** – współpraca z RDLP w Katowicach.
 - **6. Międzynarodowa Konferencja BioHydrology „Plants’ role in the hydrological cycle”** – współpraca z Uniwersytetem Rolniczym w Krakowie.
 - **Kongres Aglomeracji Lokalnych** – współpraca z Fundacją im. Bolesława Pobożnego i portalem Latarnik Kaliski.

- **III Kongres Zootechniki Polskiej „Quo vadis zootechniko”** – współpraca z Polskim Towarzystwem Zootechnicznym.
- **Konferencja z okazji 10-lecia Polskiego Towarzystwa Mykologicznego** – współpraca z PTMyk.
- **XVI Konferencja Naukowa z cyklu „Aktywne Metody Ochrony Przyrody w Zrównoważonym Leśnictwie” z tematem przewodnim „Ochrona przyrody i zrównoważona gospodarka leśna w obliczu zmian klimatycznych”** – współpraca z Leśnym Zakładem Doświadczalnym SGGW w Rogowie.
- **LIX Zjazd w Stulecie Polskiego Towarzystwa Botanicznego „Amor plantarum nos unit – Łączy nas umiłowanie roślin”** – współpraca z PTB.
- **X Ogólnopolski Szczyt Energetyczny OSE Gdańsk** – współpraca z Europejskim Centrum Biznesu.
- **DroneTech Meeting Poland** – współpraca z RDLP w Toruniu.
- **Euro Target Show** – współpraca z Międzynarodowymi Targami Poznańskimi.

9. Współpraca z radiem

- **Radio Doxa** – realizacja radiowej kampanii reklamowej w dwóch odsłonach na antenach 19 stacji radiowych zrzeszonych w Forum Niezależnych Rozgłośni Katolickich. Łącznie wyemitowano 789 spotów.
- **Siódma9 – Poranki Rozgłośni Katolickich** – promocja Lasów Państwowych w ramach poranków radiowych Siódma9 od maja do grudnia 2022 roku.
- **Radio FIAT – katolicka rozgłośnia radiowa** – promocja Lasów Państwowych i zrównoważonej wielofunkcyjnej gospodarki leśnej na antenie radia FIAT – 10 audycji radiowych w czerwcu oraz 14 audycji od września do grudnia.

10. Współpraca z telewizją

- **Prosto z Lasu** – cykl programów we współpracy z Wizjer-Film. Wyemitowano 26 odcinków na antenie regionalnych ośrodków TVP. Średnia oglądalność odcinka wyniosła ok. 21 tys. widzów.
- **Czas w las** – cykl audycji zrealizowany w ramach współpracy z Telewizją Polską. Wyprodukowano i wyemitowano (na antenach TVP1 i TVP3) 10 odcinków programu. Premierowe odcinki gromadziły przed telewizorami średnio ok. 300 tys. widzów.
- **Wielki Test Wiedzy o lesie** – audycja telewizyjna zrealizowana we współpracy z Telewizją Polską. Audycję wyemitowano 22.06.2022 r. (Prime Time) na antenie TVP 1 na żywo. Średnia oglądalność audycji wyniosła ok. 800 tys. widzów.
- **Drzwi do lasu** – cykl audycji telewizyjnych we współpracy z Fundacją Lux Veritatis. Wyemitowano 20 odcinków na antenie TV Trwam. Średnia oglądalność odcinka wyniosła ok. 30 tys. widzów.

- **Giganci Nauki** – audycja telewizyjna we współpracy z Telewizją Polską. Audycję wyemitowano w dniach 13-19.11.2022 r. na antenie TVP Nauka. Oglądalność audycji wyniosła ok. 65 tys. widzów.
- **Leśne pasje** – cykl audycji we współpracy z Telewizją Polską Oddziałem Terenowym w Rzeszowie, emitowany na antenie TVP3 i TVP3 Rzeszów. Wyprodukowano i wyemitowano 6 odcinków programu. Średnia oglądalność odcinka wyniosła ok. 30 tys. widzów.
- **Pytanie na śniadanie** – audycja telewizyjna we współpracy z Telewizją Polską. Audycję wyemitowano 02.10.2022 r. na antenie TVP 2. Oglądalność audycji wyniosła ok. 460 tys. widzów.
- **Koncert świąteczny** – kampania edukacyjno-informacyjna we współpracy z Telewizją Polską, wyemitowana na antenach TVP1 i TVP2 (prime time) w dniach 20-24 grudnia 2022 r. Wyprodukowano i wyemitowano koncert kolęd wraz z innymi świadczeniami promocyjnymi o gospodarce leśnej. Oglądalność kampanii wyniosła ok. 1 mln 350 tys. widzów.
- **Film „Jestem Puszcza XXI w.”** – we współpracy z Fundacją Lux Veritatis film zrealizowany przez firmę Żubrowa 10 Jan Walencik wyemitowano na antenie TV Trwam 29.01.2022 r. Średnia oglądalność wyniosła ok. 30 tys. widzów.
- **Współpraca z Telewizją Republika** – wyemitowano spoty promocyjne LP (266 emisji) w terminie 10-24.11.2022 r. Średnia oglądalność wyniosła ok. 11,5 tys. widzów.
- **Współpraca ze Śląską Telewizją Miejską** – wyemitowano spoty promocyjne LP (100 emisji/miesiąc) oraz audycje o tematyce przyrodniczo-leśnej (8 emisji/miesiąc) w terminie wrzesień-grudzień 2022 r. Średnia oglądalność wyniosła ok. 60 tys. widzów.
- **Współpraca z Wydawnictwem GM** – zrealizowano i wyemitowano w śląskiej telewizji DlaCiebie.tv 10 filmów edukacyjnych. Średnia oglądalność wyniosła ok. 70 tys. widzów.
- **Alfabet Lasu** – współpraca z Nadleśnictwem Elbląg. Wyemitowano 5 odcinków na antenie pasma wspólnych telewizji lokalnych i regionalnych sieci Vectra. Średnia oglądalność odcinka ok. 40 tys. widzów.
- **Realizacja i emisja 10 odcinków filmów edukacyjnych** – współpraca z Wydawnictwem GM. Emisja w telewizji kablowej DlaCiebie.tv, w sieciach kablowych UPC, Netia, Jambox. Średnia oglądalność odcinka ok. 600 tys. widzów.

11. Współpraca z prasą

- **Współpraca z Polska Press** – cykle artykułów promocyjnych w dziennikach regionalnych oraz serwisach internetowych.
- **Portal polanddaily24.com** – cykle anglojęzycznych artykułów.

- **Tygodnik „Solidarność” oraz portal tysol.pl** – cykle artykułów promocyjnych oraz reklamy/ banery promocyjne.
- **Portal ip.pl** – cykl wideoporadników, artykułów poradnikowych, artykułów edukacyjno-informacyjnych.
- **Portal podhaleregion.pl** – cykl materiałów prasowych, materiałów wideo.
- **Portal expresselbląg.pl** – cykl artykułów edukacyjno-informacyjnych.
- **Tygodnik „Do Rzeczy”** – kilkukrotne publikacje.
- **Dziennik „Rzeczpospolita”** – kilkukrotne publikacje.
- **„Puls Biznesu”**.
- **„Dziennik Gazeta Prawna”**.
- **„Gazeta Polska”**.
- **„Gazeta Polska Codziennie”**.
- **„Super Express”** – cykl publikacji.
- **„Gość Niedzielny”** – cykl publikacji.
- **Tygodnik „Sieci”** – cykl publikacji.
- **Tygodnik „Niedziela”** – cykl publikacji.
- **„Gazeta Olsztyńska”, „Dziennik Elbląski” i 21 tygodników lokalnych** – cykl publikacji.
- **„Nasz Dziennik”** – cykl publikacji.
- **„Monitor Biznesu Rzeczpospolitej”**.

Prasa branżowa

- **„Przyroda Polska”** – publikacja cyklu artykułów edukacyjnych poświęconych zrównoważonej gospodarce leśnej oraz ochronie przyrody i jej zasobów na terenach zarządzanych przez Lasy Państwowe.
- **„Środowisko”** – publikacja artykułów czterokolumnowych w dwóch numerach miesięcznika dotyczących wyzwań leśnictwa wobec zachodzących zmian w środowisku przyrodniczym i oczekiwań społecznych stawianych wobec lasów.

12. Projekty edukacyjne i naukowe oraz współpraca z organizacjami pozarządowymi

- **Program „Leczymy lasem”** – współpraca z Fundacją Przyjazna Planeta.
- **„Kwiaty zamiast śmieci” oraz „Książka za drzewo”** – akcje ekologiczne, współpraca z Fundacją Ekologiczną Arka.
- **XXV Konferencja Naukowa z cyklu „Współczesne Zagadnienia Edukacji Leśnej Społeczeństwa” z tematem przewodnim „Edukacja przyrodniczo-**

- leśna na rzecz Botaniki**” – współpraca z Leśnym Zakładem Doświadczalnym SGGW w Rogowie.
- **„Mały patriota dba o las”** – wydarzenie edukacyjne, współpraca z Nadleśnictwem Pułtusk.
 - **XLIV finał Ogólnopolskiego Turnieju Wiedzy Pożarniczej** – współpraca ze Związkiem Ochotniczych Straży Pożarnych RP.
 - **Warsztaty edukacyjne** na terenie nadleśnictw Złoczew i Bełchatów – współpraca z Fundacją im. Brata Alberta.
 - **Warsztaty „Wolf Expedition”** – współpraca z Kołem Młodych SITLID.
 - **VIII Kongres Rolnictwa** – współpraca z Ogólnopolskim Porozumieniem Związków Zawodowych Rolników i Organizacji Rolniczych.
 - **VI Wojnowski Festiwal Fotografii** – współpraca ze Stowarzyszeniem Dziennikarzy Polskich.
 - **Konferencja „Widziałem już w Oświęcimiu straszliwe obrazy – nic mnie złamać nie potrafiło”** – współpraca ze Stowarzyszeniem Leśników „Przyjaźń” im św. Jana Gwałberta.
 - **Ogólnopolska konferencja „Nowe podejście do lasów o zwiększonej funkcji społecznej”** – współpraca z Międzynarodowym Towarzystwem Uprawy i Ochrony Drzew.
 - **III Kongres „Wychowanie trwa wiecznie”** – współpraca z Nadleśnictwem Olsztynek.
 - **Konferencja Different Faces of Solidarity** – współpraca z Stowarzyszeniem World Youth Alliance Poland.
 - **Seria koncertów „Wolność Pieśnią Wywalczona”** – współpraca z Fundacją Qkultura.
 - **„Daj choice drugie życie”** – współpraca ze Stowarzyszeniem Perspektywy.

13. Materiały ekspozycyjne

- CILP zamówiło uaktualnione materiały ekspozycyjne Lasów Państwowych, które wykorzystywane są podczas wydarzeń promocyjnych i edukacyjnych zarówno wewnątrz, jak i w warunkach zewnętrznych. Zamówione zostały roll-upy tekstylne, windery (flagi) oraz tekstylne ścianki prasowe.
- CILP zamówiło uaktualnione materiały ekspozycyjne angielskiej wersji wystawy pt. „Forest and people – our duty since 100 years”, które wykorzystywane są podczas wydarzeń promocyjnych i edukacyjnych zarówno wewnątrz, jak i w warunkach zewnętrznych. Zamówione zostały również roll-upy promocyjne LP.
- W ramach współpracy CILP z RDLP w Szczecinku (pod nadzorem DGLP) przygotowano wystawę ukazującą polski model gospodarki leśnej.
- W ramach współpracy CILP z Ministerstwem Klimatu i Środowiska zorganizowano w Sejmie RP wernisaż wystawy „Od stu lat służymy lasom

i ludziom – polski model gospodarki leśnej”. Wystawa została opracowana przez CILP.

14. Inne

- Współpraca z **Mysłowickim Klubem Sportowym „Silesia”**.
- Współpraca ze **Związkiem Podhalan w Polsce**.
- Współpraca z **Wytwórnią Filmów Oświatowych w Łodzi**.
- Współpraca z **Fundacją Wiedza Nauka Przyszłość**.
- promocja **Międzynarodowego Dnia Lasów** – tłumaczenie kluczowych komunikatów, przygotowanie polskojęzycznej wersji materiałów opracowanych przez FAO, w tym: baner, spot, materiał prasowy.
- aktualizacja **Księgi Identyfikacji Wizualnej Lasów Państwowych**.
- przygotowanie **Księgi Identyfikacji Wizualnej 100-lecia Lasów Państwowych** zawierającej logo 100-lecia LP, zasady jego stosowania oraz projekty podstawowych materiałów promocyjnych.
- **Autorskie spotkanie z Przemysławem Kondratowiczem** – współpraca z Uczniowskim Klubem Sportowym Pallotti-Litawa.
- **Mamo, Tato idę w LAS – Dreptakowe Podróże Małe i Duże** – współpraca z Oddziałem Stołecznym PTTK im. Aleksandra Janowskiego – SKKT Dreptaki.
- **Sołecki dzień dziecka oraz wiosenny turniej piłki nożnej na terenie gminy Okonek**.
- **Łąka kwietna przy szkole podstawowej w Drawsku – klasa EKOasów**.
- **X Rodzinne Grzybobranie** – współpraca ze Stowarzyszeniem Nasze Kalety.
- **Obóz dla młodzieżowych drużyn pożarniczych** – współpraca z OSP „Florian” w Strzybnicy.
- **120-lecie OSP w Lublicy** – współpraca z OSP w Lublicy.
- **Bezpieczne i rodzinne wakacje – piknik rodzinny** – współpraca z Fundacją Inicjatywy Powiatu Poddębickiego.
- **Festyn Rodzin, Organizacji i Firm** – współpraca z Ludowym Klubem Sportowym w Tworkowie.
- **Odpust parafialny** – parafia św. Anny w Łodzi.
- **Festyn strażacki w Woli Batorskiej** – współpraca z OSP w Woli Batorskiej.
- **Dożynki województwa śląskiego w Niewieszu** – współpraca z Gminnym Ośrodkiem Kultury w Rudzińcu.
- **Odświeżenie muralu historycznego na terenie Twierdzy Modlin oraz projekt edukacji ekologicznej** dzieci z wieku szkolnym – współpraca ze Stowarzyszeniem Powiatu Nowodworskiego FORUM.

- **Piknik „Pożegnanie Lata” w Lubczu Wielkim** – współpraca z Wielkopolską Akademią Sztuk Walki.
- **Dożynki w gminie Markusy** – współpraca z gminą Markusy.
- **Poświęcenie samochodu ratowniczo-gaśniczego** – współpraca z OSP w Nowej Wsi Szlacheckiej.
- **Festiwal Psalmów Dawidowych „Psalmy Pokoju i Miłosierdzia” – „Tylko Razem”** – współpraca z Fundacją im. Rodziny Ulmów SOAR.
- **XXX-lecie Warmińsko-Mazurskiego Związku Hodowców Bydła Mlecznego** – współpraca z Warmińsko-Mazurskim Związkiem Hodowców Bydła Mlecznego.
- **Rodzinny Piknik Rowerowy** – współpraca z miastem Nowy Targ.
- **Ekologiczna strefa wyciszenia dla uczniów** – współpraca ze Szkołą Mistrzostwa Sportowego Nobilito.
- **Jubileuszowy Koncert Orkiestry Reprezentacyjnej SGGW** – współpraca ze Szkołą Główną Gospodarstwa Wiejskiego w Warszawie.
- **Mikołajki na zamku w Ogródzieńcu** – współpraca z „Zamek” sp. z o.o.
- **Koncert „Stan wojenny 1981. Pamiętamy!”** – współpraca z Fundacją Humble 90.
- **Podarujmy choinkę** – współpraca ze Stowarzyszeniem Rodziców i Opiekunów Dzieci Niepełnosprawnych „Naszym Dzieciom”.
- **Spotkanie Klubu Dyplomaty** – współpraca z Fundacją Kulturalna Polska.
- **Festiwal edukacyjno-promocyjny „Smaki Lasu”** – współpraca z Gminnym Ośrodkiem Kultury w Wysokiem.
- **Obchody 110-lecia istnienia Zespołu Szkół** – współpraca z Zespołem Szkół Centrum Kształcenia Rolniczego im. Macieja Rataja w Mieczysławowie.
- **Obchody 700-lecia Miasta Sierpc** – współpraca z Centrum Kultury i Sztuki w Sierpcu.
- **Dożynki w dzielnicy Rogoźna** – współpraca ze Stowarzyszeniem Edukacyjno-Kulturalnym Ósemkowa Akademia Umiejętności w Żorach.
- **Gala Wolontariatu Szkolnych Kół Diecezji Ełckiej** – współpraca z Caritas Diecezji Ełckiej.
- **Liderzy RP – Akademia Przywództwa** – cykl spotkań dla młodzieży, studentów i zaproszonych gości. Współpraca ze Stowarzyszeniem Rozwoju Technologii, Energetyki i Ochrony Środowiska.
- **Przygotowanie, realizacja i emisja piosenki i teledysku na mundial w Katarze** – współpraca ze Stowarzyszeniem Mała Armia Janosika.
- **Święto Rodziny w Markusach** – gminny Integracyjny Piknik Rodzinny; współpraca z gminą Markusy.
- **Współpraca z Filharmonią Śląską** – w ramach współpracy z Filharmonią Śląską oraz RDLP w Katowicach promowano Lasy Państwowe podczas „77. sezonu Filharmonii Śląskiej”; LP były partnerem wydarzenia.
- **Współpraca z Państwowym Muzeum Auschwitz-Birkenau** – na terenie muzeum przeprowadzono dwie edycje warsztatów edukacyjnych dla uczniów oraz kadry pedagogicznej ZSL w Brynku.

- **Współpraca z Nadleśnictwem Drewnica – plebiscyt „Człowiek Wolności” Tygodnika „Sieci”.**
- **„Twarze depresji. Nie oceniam. Akceptuję”** – 14. edycja ogólnopolskiej kampanii społecznej – współpraca z Fundacją Twarze Depresji.
- **15. jubileuszowa edycja kampanii społecznej „Twarze depresji. Nie oceniam. Akceptuję”** – współpraca z Fundacją Twarze Depresji oraz Nadleśnictwem Chojnów.
- **XVIII edycja Konkursu Papieskiego** – współpraca z Fundacją „Instytut Tertio Millennio”.
- **Uroczystość wręczenia odznaki „Medalu 230. Rocznicy Konstytucji 3 Maja 1791 r.”** – współpraca ze Stowarzyszeniem Towarzystwo Pamięci Historycznej „Memoria Restituta”.
- **Piknik edukacyjny zorganizowany dla pracowników PKO Bank Polski** – współpraca z Nadleśnictwem Garwolin.
- **III Turniej Kół Gospodyń Wiejskich, Stowarzyszeń i Zespołów Ludowych Powiatu Ryckiego** – współpraca z Powiatową Biblioteką Publiczną w Rykach.
- **Piknik Świąteczny** – współpraca ze Stowarzyszeniem Lokalna Grupa Rybacka Obra-Warta.

ZESPÓŁ DS. OBSŁUGI MEDIALNEJ (ZM)

1. Działalność medialna

W 2022 r. Centrum Informacyjne Lasów Państwowych współpracowało z mediami, w tym prasą i telewizją oraz z producentami telewizyjnymi.

1.1. Współpraca z telewizją

„Czas w las”

Kampania informacyjna we współpracy z Telewizją Polską obejmowała wyprodukowanie i emisję na antenie Programu 1 TVP – 10 audycji pt. „Czas w las”. Gospodarze programu – Magdalena Turowska i Sławomir Makaruk – ruszyli w podróż po Polsce i wspólnie z przedstawicielami nadleśnictw opowiadali m.in. o różnorodności flory i fauny, ochronie gatunkowej, ofercie turystycznej, gospodarce leśnej oraz wielu innych zagadnieniach będących w gestii Lasów Państwowych. W 2022 r. odcinki premierowe oraz powtórki zgromadziły przed ekranami aż **4,6 mln widzów**. Natomiast łącznie premiery na antenach Programu 1 TVP i Programu 3 TVP bez powtórek obejrzało niemalże 3 mln widzów, a **najlepiej oglądany odcinek – prawie 414 tys. widzów**. Powtórki odcinków serii „Czas w las” emitowane na antenach Programu TVP 3 zdobywały prawie 250 tys. widzów. Pracownicy Zespołu ds. Obsługi Medialnej odpowiadali za merytoryczną stronę realizacji projektu.

„Drzwi do lasu”

Cykl audycji telewizyjnych o charakterze edukacyjno-informacyjnym zrealizowano we współpracy z Fundacją Lux Veritatis. W okresie sierpień – grudzień 2022 r. wyemitowano 20 odcinków na antenie TV Trwam, a średnia oglądalność odcinka wyniosła ok. 30 tys. widzów. Pracownicy Zespołu ds. Obsługi Medialnej odpowiadali za merytoryczną stronę realizacji projektu.

1.2. Współpraca z ORWLP w Bedoniu

W ramach współpracy ze studiem filmowym ORWLP w Bedoniu zrealizowano następujące filmy przyrodnicze:

- „Kłopotliwi przybysze” o gatunkach inwazyjnych;
- „Dziuple i ich mieszkańcy”;
- „Cietrzew – ptak wielu odcieni”
oraz rozpoczęto realizację dwóch filmów:
- „Życie lasu. Mszaki”;
- „Płazy lasu”.

2. Komunikacja społeczna

2.1. Facebook

Fanpage Lasów Państwowych – 2022 rok był kolejnym rokiem z rzędu, gdy odnotowano wzrost liczby fanów profilu. Liczba obserwujących wzrosła o ok. 12 tys., tym samym do końca roku osiągając liczbę 145 tys. użytkowników. W ciągu roku opublikowano ok. 1000 postów. Średni dzienny zasięg postów wyniósł ok. 70 tys., co w skali roku pozwoliło osiągnąć zasięg profilu na poziomie ponad 5 mln użytkowników.

Wyniki te osiągnięto bez wykupywania postów sponsorowanych. Opublikowane na profilu LP treści w formie postów zostały udostępnione ponad 32 tys. razy zarówno przez użytkowników prywatnych, jak i przez instytucje.

Fanpage Żubry Online – administrowany przez pracowników Lasów Państwowych, skupia społeczność niegdyś oglądającą zakończoną już transmisję z polany odwiedzanej przez żubry w Nadleśnictwie Browsk oraz miłośników tych zwierząt. Według stanu na koniec grudnia 2022 r. profil Żubry Online miał 107,8 tys. fanów. Zasięg strony w 2022 roku wyniósł 202 462 użytkowników.

Fanpage jest wykorzystywany także do promocji projektu rozwojowego „Kompleksowy projekt ochrony żubra przez Lasy Państwowe” oraz edukacji nt. gatunku. Zamieszczane są tam treści związane z realizacją kolejnych etapów projektu (m.in. transport żubrów za granicę, tworzenie nowych stad) oraz informacje na temat samego gatunku i metod zarządzania jego populacją.

2.2. Instagram

Przez cały 2022 r. działał oficjalny profil Lasów Państwowych w największym społecznościowym serwisie fotograficznym Instagram. W ciągu roku opublikowano ponad 200 pięknych zdjęć z polskich lasów.

Według stanu na ostatni dzień ubiegłego roku profil obserwowało ponad 48 tys. osób (o 10 tys. więcej niż pod koniec 2021 r.). Oficjalny profil LP na Instagramie służy promowaniu piękna lasów pod zarządem LP, pokazywaniu pracy leśników i edukacji przyrodniczej.

W budowaniu zaangażowanej społeczności internautów pomagają organizowane przez administrację profilu cykliczne konkursy zdjęciowe z nagrodami; fotografie te są później publikowane w „Echach Leśnych”.

2.3. YouTube

Telewizja Lasów Państwowych

Oficjalny kanał komunikacyjny Lasów Państwowych w serwisie YouTube działa od 2009 r., a od 2016 r. regularnie produkuje własne treści. Kanał powstał, aby

relacjonować oficjalne wydarzenia związane z Lasami Państwowymi, przedstawiać stanowisko kierownictwa LP oraz prowadzić szeroko pojętą edukację przyrodniczo-leśną, a także promować leśnictwo.

Kanał skierowany jest przede wszystkim do osób zawodowo związanych z Lasami Państwowymi: pracowników LP, przedstawicieli przemysłu drzewnego, studentów uczelni leśnych i uczniów techników leśnych, pracowników organizacji pozarządowych, naukowców i wszystkich, którzy interesują się Lasami Państwowymi i gospodarką leśną.

W 2022 r. kanał TV LP zanotował wzrost liczby subskrybentów – **do 35,7 tys. osób**, odnotowano 1,5 mln wyświetleń. W 2022 roku na kanale zamieszczono **70 nowych filmów**; w sumie jest ich ponad 1600. Produkcje wideo Centrum Informacyjnego LP uzyskały 16 tys. ocen pozytywnych.

Kanał Lasów Państwowych największą popularnością cieszył się wśród widzów między 35. a 44. rokiem życia (21 proc. widzów) oraz w wieku 25-34 lata (18 proc. widzów).

2.4. Echa Leśne TV

Drugi oficjalny kanał komunikacyjny Lasów Państwowych, utworzony w październiku 2016 r., nosi nazwę Echa Leśne TV. Ma on odmienny charakter od kanału Telewizji Lasów Państwowych; jego odbiorcami są wszyscy ci, którzy uprawiają w lesie sport, są miłośnikami przyrody oraz interesują się lasami hobbystycznie. EL TV w interesujący sposób ukazuje pracę leśników i procesy zachodzące w lasach; w materiałach wideo znajdują się też podpowiedzi, jak aktywnie spędzać czas w lesie.

W 2022 r. filmy na kanale Echa Leśne uzyskały ponad 6 mln wyświetleń. **Kanał zyskał 18 tys. nowych subskrybentów.**

Cykliczny program „Oblicza Lasów” może pochwalić się 12 nowymi odcinkami, które zostały odtworzone prawie 330 tys. razy.

Kanał największą popularnością cieszy się w grupie wiekowej 25–34 lata (24 proc.) oraz 35–44 lata (28 proc.).

2.5. TikTok

W połowie 2022 r. powstał profil Lasów Państwowych w serwisie społecznościowym TikTok. Na koncie publikowane są m.in. ciekawostki dotyczące lasów, porady dla osób spędzających czas w lesie (np. związane z bushcraftem), filmy dotyczące aktualnych wydarzeń związanych z leśnictwem oraz zasady prowadzonej przez Lasy Państwowe gospodarki leśnej, a także filmy ze zwierzętami leśnymi.

W ciągu niecałego pół roku profil zaobserwowało 26 tys. użytkowników. Opublikowane filmy obejrzano blisko 3 mln razy.

2.6. Podcast „Między Drzewami”

Zespół ds. Obsługi Medialnej rozpoczął realizację projektu „Między Drzewami. Podcast” w 2019 r. Są to rozmowy na tematy związane z leśnictwem, gospodarką leśną, przyrodą i funkcjami lasu. W 2022 r. wyemitowano 10 odcinków. Projekt został zakończony po emisji łącznie 108 odcinków.

Podcasty tworzone w ramach projektu są dostępne na kanale Lasów Państwowych (do końca 2021 r.) i na kanale Echa Leśne TV (w 2022 r.) na YouTube. Zanotowały tam niemal 120 tys. odsłon. Można ich także posłuchać w serwisach podcastowych, jak Spotify, Lecton, Google Podcasts, Apple Podcasts, Spreaker, Deezer, EmpikGo i wielu innych (łącznie 95 tys. odsłon). Odcinki pojawiały się także na profilu Lasów Państwowych na Facebooku.

2.7. Infografiki na potrzeby Internetu

W 2022 r., podobnie jak w latach ubiegłych, przygotowano edukacyjne infografiki, które są publikowane na stronie internetowej www.lasy.gov.pl oraz na stronach regionalnych dyrekcji LP i nadleśnictw, na fanpage'ach prowadzonych przez leśników, w ulotkach i materiałach dydaktycznych nadleśnictw. Powstały zarówno nowe infografiki, jak i zaktualizowano wcześniejsze. Pracownicy Zespołu ds. Obsługi Medialnej odpowiadają za merytoryczną stronę infografik.

2.8. Strona internetowa www.lasy.gov.pl

Strona internetowa Lasów Państwowych stanowi podstawowe źródło informacji o PGL LP oraz o tym, co aktualnie dzieje się w polskich lasach. Zawiera treści dotyczące struktury organizacji, jej historii, gospodarki leśnej oraz działalności rynkowej i społecznej prowadzonej przez LP.

Internauta znajdzie tam również informacje o polskich lasach i ich ochronie. Witryna ma dwie sekcje: „Lasy Państwowe. Zapraszamy” (adresowaną do turystów i miłośników przyrody) i „Leśnictwo. Serwis profesjonalistów” (adresowaną do leśników, pracowników naukowych, studentów leśnictwa); serwis istnieje również w wersji anglojęzycznej.

W ubiegłym roku strona główna Lasów Państwowych zanotowała prawie **5,1 mln odsłon**.

WYDZIAŁ ORGANIZACJI, MARKETINGU I WYDAWNICTW

ZESPÓŁ DS. ORGANIZACJI I PROJEKTÓW (ZO)

W 2022 r. Zespół ds. Organizacji i Projektów zrealizował łącznie ok. 1000 spraw, obejmujących zarówno współpracę z partnerami zewnętrznymi, jak i projekty realizowane z jednostkami Lasów Państwowych na podstawie zawartych porozumień. W ramach działalności zespołu były realizowane projekty w zakresie promowania PGL LP, trwale zrównoważonej i wielofunkcyjnej gospodarki leśnej, w tym społecznej funkcji lasu. Wydarzenia promocyjne, które współorganizowano, ukierunkowane były na bezpośredni kontakt społeczeństwa z zagadnieniami dotyczącymi lasów oraz ich naturalnego bogactwa – dziczyzny, miodów oraz produktów runa leśnego pochodzących z polskich lasów.

1. Współpraca z prasą

1.1. „Apostoł Miłosierdzia Bożego”

W 2022 r. kontynuowano współpracę z Kwartalnikiem Pallotyńskim Prowincji Zwiastowania Pańskiego „Apostoł Miłosierdzia Bożego”. W czterech numerach kwartalnika zamieszczono artykuły promocyjno-informacyjne dotyczące tematyki przyrodniczo-leśnej i działalności Lasów Państwowych.

1.2. „Łowiec Polski”

Kontynuowano współpracę z miesięcznikiem Polskiego Związku Łowieckiego „Łowiec Polski”. Od kwietnia do listopada, czyli w ośmiu numerach pisma, ukazywały się teksty informacyjne dotyczące działalności Lasów Państwowych lub promujące projekt Dobre z Lasu.

1.3. „Przegląd Przemysłowy i Gospodarczy”

W magazynie „Przegląd Przemysłowy i Gospodarczy” zamieszczono artykuł promujący Lasy Państwowe i produkty pochodzenia leśnego Dobre z Lasu.

1.4. Grupa Polska Press

W ramach współpracy z Polska Press opublikowano w 20 dziennikach regionalnych na terenie całego kraju materiał promocyjny Lasów Państwowych, poświęcony ogólnopolskiemu konkursowi „Natura od kuchni” skierowanemu do Kół Gospodyń Wiejskich.

1.5. Grupa WM

W ramach współpracy z Grupą WM opublikowano artykuły informacyjne dot. konkursu Lasów Państwowych skierowanego do Kół Gospodyń Wiejskich w „Gazecie

Olsztyńskiej”, „Dzienniku Elbląskim” oraz 21 tygodnikach lokalnych, a także w ich serwisach internetowych oraz mediach społecznościowych.

1.6. „Pielgrzym”

W 2022 r. nawiązano współpracę z dwutygodnikiem „Pielgrzym”. W jednym z numerów pisma ukazał się materiał informacyjny dotyczący działalności Lasów Państwowych.

2. Badanie opinii publicznej

Badanie opinii publicznej dotyczące postrzegania Lasów Państwowych w 2022 r. wykonane zostało przez firmę PBS. Badanie składało się z dwóch części: ilościowej i jakościowej. Część ilościowa zrealizowana została w postaci wywiadów internetowych CAWI wśród 1000 osób w panelu Poznaj.to prowadzonym przez PBS. Badanie jakościowe przeprowadzone zostało wśród mieszkańców dużych miast, liczących powyżej 200 tys. mieszkańców. Przebadano cztery grupy fokusowe w podziale na dwie grupy wiekowe (25–39 lat i 40–60 lat) oraz na respondentów określających swój stosunek do Lasów Państwowych jako pozytywny i negatywny.

3. Konkurs „Natura od Kuchni”

W roku 2022 Centrum Informacyjne Lasów Państwowych zrealizowało konkurs „Natura od Kuchni” skierowany do Kół Gospodyń Wiejskich. Ogólnym założeniem Konkursu było promowanie i upowszechnianie wiedzy na temat naturalnych i zdrowych produktów pochodzących z polskich lasów. Celem konkursu była promocja Lasów Państwowych, zrównoważonej i wielofunkcyjnej gospodarki leśnej, w szczególności w zakresie społecznej funkcji lasów. Konkurs miał charakter ogólnopolski i realizowany był od 26 kwietnia do 30 września 2022 r. Koła Gospodyń Wiejskich realizowały założenia konkursu poprzez wiele różnorodnych działań organizowanych w swoich lokalnych społecznościach. Koła promowały Lasy Państwowe m.in. poprzez: organizację stoisk promocyjno-degustacyjnych, na których prezentowano potrawy regionalne przygotowane na bazie leśnych produktów, przeprowadzanie warsztatów kulinarnych, organizację zajęć dla dzieci nt. prozdrowotnych walorów żywności pochodzenia leśnego, organizację konkursów kulinarnych na najlepszą potrawę z wykorzystaniem produktów pochodzących z lasu.

Podczas trwania konkursu do komisji konkursowej wpłynęło 613 wniosków; do dofinansowania zakwalifikowano 590 z nich.

4. Projekt Dobrze z Lasu

4.1. Rozwój sieci sprzedaży

W 2022 r. nastąpił dalszy rozwój sieci placówek handlowo-promocyjnych Dobrze z Lasu na terenie Polski, oparty na zasadach franczyzy. Rozwój sieci sprzedaży opiera się na

opracowanych w latach ubiegłych przez Centrum procedurach i zasadach funkcjonowania sklepów – możliwych w 4 różnych wariantach. W każdym z wariantów operator sklepu lub punktu promocyjnego jest niezależnym przedsiębiorcą działającym pod nadzorem właściwej terytorialnie regionalnej dyrekcji Lasów Państwowych. Wybór konkretnego wariantu dokonywany jest przez RDLP z uwzględnieniem potencjału lokalnego rynku i możliwości potencjalnych operatorów.

W 2022 r. uruchomiono nowe placówki w Białymstoku, Opolu, Rzeszowie, Puszczykowie i Warszawie. III kwartał 2022 r. zaowocował wyłonieniem 3 kolejnych lokalizacji w Warszawie: Al. Niepodległości, ul. Nowowiejska, CH Marki, w których będą uruchomione punkty promocyjne w 2023 r.

Funkcjonujące placówki:

- **Sklepy Dobre z Lasu** – Warszawa, Nowy Targ, Białystok, Opole;
- **Detaliczne Punkty Promocyjne Dobre z Lasu** – Droszków k. Zielonej Góry, Radom, Solec Kujawski, Rzeszów, Puszczykowo;
- **Gastronomiczne Punkty Promocyjne** – Dom Polonii w Pułtusku, Hotel i Restauracja Dobre z Lasu w Solcu Kujawskim, Ośrodek Edukacji Historyczno-Przyrodniczej w Wilczym Szańcu, Łazienki Królewskie w Warszawie – kawiarnia Dobre z Lasu w Niepodległa. Miejsce Spotkań.

Podobnie jak w roku poprzednim, Food Truck Dobre z Lasu uczestniczył w dziesiątkach wydarzeń plenerowych w całej Polsce, wzbudzając duże zainteresowanie i stając się wizytówką marki.

4.2. Dobre z Lasu w Internecie

W 2022 r. Dobre z Lasu wzmocniło swoją pozycję w internecie. Strona internetowa www.dobrezlasu.pl w ciągu roku odnotowała ok. 450 tys. odsłon (ponad 35-procentowy wzrost w odniesieniu do roku poprzedniego). Odnotowano również znaczący wzrost aktywności użytkowników – do blisko 72 tys.

Profile Dobre z Lasu funkcjonował w serwisach społecznościowych Instagram oraz Facebook. Liczba obserwujących profil na Facebooku wyniosła ok. 9,5 tys., a na Instagramie ok. 1,7 tys. osób.

4.3. Projekty medialne Dobre z Lasu

Współpraca z Karolem Kusem

W 2022 r. kontynuowano współpracę z muzykiem i influencerem Karolem Kusem. Wspólnie zrealizowano cykl filmów kulinarnych promujących produkty pochodzenia leśnego Dobre z Lasu. W każdym odcinku cyklu Karol Kus prezentował swoje autorskie przepisy na dania przyrządzane na bazie leśnych produktów, omawiając ich walory smakowe i zdrowotne.

Filmy zostały opublikowane w mediach społecznościowych Lasów Państwowych oraz na kanale „Masz to w lesie” prowadzonym przez Karola Kusa.

Współpraca z TVP – „Okrasa łamie przepisy”

W 2022 r. nawiązano współpracę z Telewizją Polską dotyczącą realizacji kampanii edukacyjno-informacyjnej, której zadaniem była edukacja społeczeństwa w zakresie promowania walorów zdrowotnych produktów pochodzących z polskich lasów. Zgodnie z założeniami zawartych umów, Telewizja Polska wyemitowała na antenie TVP 1, 9 audycji programu kulinarnego pt. „Okrasa łamie przepisy” od lipca do września.

Karol Okrasa w każdym odcinku prezentował przepisy na dania z użyciem produktów pochodzenia leśnego. W ramach współpracy zaprezentowano widzom również markę Dobrze z Lasu. Premierowe odcinki cyklu obejrzało łącznie ok. **2,5 mln widzów**.

Cykl odcinków programu kulinarnego na antenie Telewizji Republika

Centrum Informacyjne Lasów Państwowych było zaangażowane w projekt dot. współpracy Ośrodka Kultury Leśnej w Gołuchowie z Telewizją Republika. Współpraca dotyczyła realizacji i emisji 4 odcinków programu kulinarnego na antenie Telewizji Republika. Wszystkie odcinki były poświęcone tematyce zdrowotnych i smakowych walorów produktów pochodzenia leśnego. Łącznie odcinki obejrzało ok. 200 tys. osób.

Cykl odcinków programu telewizyjnego „Dobrze z Lasu” na antenie TVP Opole

Centrum Informacyjne Lasów Państwowych było zaangażowane w projekt dot. współpracy PGL LP Gospodarstwa Rybackiego Niemodlin z TVP Opole. W wyniku współpracy powstał cykl 6 odcinków programu telewizyjnego „Dobrze z Lasu”. Projekt miał na celu promowanie wartości odżywczych i kulinarnych ryb hodowanych w PGL LP Gospodarstwie Rybackim Niemodlin objętych marką Dobrze z Lasu. Projekt miał również charakter edukacyjny, zwracając szczególną uwagę widzów na istotną rolę Gospodarstwa Rybackiego Niemodlin w gospodarce wodnej, ochronie zagrożonych gatunków oraz zachowaniu bioróżnorodności. Odcinki emitowane były na antenie TVP Opole i zgromadziły ok. 80 tys. odbiorców.

4.4. Kampania promocyjna Dobrze z Lasu podczas wydarzeń promocyjnych

W 2022 r. marka Dobrze z Lasu była obecna na wielu wydarzeniach o zasięgu międzynarodowym, ogólnopolskim, regionalnym i lokalnym, podczas których organizowano degustację produktów pochodzenia leśnego oraz akcje edukacyjne podkreślające pozytywne walory zdrowej żywności z polskich lasów. Wszystkie wydarzenia z udziałem Dobrego z Lasu cieszyły się dużym zainteresowaniem i przychylnością. Do najistotniejszych wydarzeń z udziałem marki należą: cykliczne akcje społeczne organizowane wspólnie z Kancelarią Prezydenta RP: sadzenie lasu z parą prezydencką – #sadziMy (zorganizowane w Nadleśnictwie Skierniewice) oraz sprzątanie lasu z parą prezydencką – #sprzątaMY (w Nadleśnictwie Stary Sącz),

wernisaż wystawy „Od stu lat służymy lasom i ludziom – polski model gospodarki leśnej” w Sejmie, coroczna wystawa hubertowska „Ogary poszły w las – kulturotwórcza wartość kynologii łowieckiej”, Międzynarodowe Targi Maszyn, Narzędzi i Komponentów dla Przemysłu Drzewnego i Meblarskiego DREMA.

Marka Dobre z Lasu pojawiła w roku 2022 podczas następujących wydarzeń na terenie kraju:

- VII edycja Bieszczadzkiego Biegu Narciarskiego „Tropem Żubra” Muczne 2022 (Nadleśnictwo Stuposiany);
- „Od nasionka do drzewka” w ramach wspólnych obchodów z okazji 102. rocznicy zwycięskiej Bitwy Warszawskiej 1920 r. i współpracy Nadleśnictwa Biała Podlaska z Europejskim Centrum Kształcenia i Wychowania OHP w Roskoszy, 23 Białym Batalionem Lekkiej Piechoty i Białym Batalionem Polskich Drużyn Strzeleckich (Nadleśnictwo Biała Podlaska);
- Bieg Pamięci Żołnierzy Wyklętych „Tropem Wilczym” (Nadleśnictwo Bytnica);
- akcja „Las to nie tylko drewno” podczas Światowego Dnia Pszczół (Nadleśnictwo Łopuchówko);
- Festiwal Lasu (OKL Gołuchów);
- projekt Erasmus+ „Discover the real life” – „Dobre z Lasu, czyli jadalne owoce runa leśnego” (Nadleśnictwo Cewice);
- „Dobre z Lasu poleca się na święta” (Nadleśnictwo Gryfino);
- Piknik Lotniczy – Zakończenie lata (Nadleśnictwo Mirosławiec);
- II Maraton MTB „Lisim Tropem” (Nadleśnictwo Lubichowo);
- „V Biegowe Grand Prix Kociwia” (Nadleśnictwo Lubichowo);
- piknik „Dobre z Lasu. Rowerem przez Jeleniowskie” (Nadleśnictwo Łagów);
- wspólne sadzenie lasu (Nadleśnictwo Henryków);
- „Do nasadzenia” (RDLP w Gdańsku);
- XXII Mistrzostwa Polski Leśników w Biegu na Orientację (Nadleśnictwo Złotów);
- V Kasztelański Festiwal Smaków w ramach Obchodów 700-lecia Miasta Sierpc (Centrum Kultury i Sztuki im. Marszałka Józefa Piłsudskiego w Sierpcu);
- Piknik rodzinny „Co daje nam las” (Nadleśnictwo Kwidzyn);
- Leśny Dzień Dziecka (Nadleśnictwo Chmielnik);
- XIV Warmiński Kiermas Tradycji, Dialogu, Zabawy (Nadleśnictwo Jedwabno);
- Festyn „Brama Puszczy” (Nadleśnictwo Oborniki);
- „Wiedza pszczoła las wybiera” – warsztaty edukacyjne dla społeczeństwa o roli pszczoły miodnej oraz innych owadów zapylających w otaczającej nas przyrodzie (Nadleśnictwo Krzyż);

- „Morze zieleni” (Nadleśnictwo Wejherowo);
- Nocne Kino Plenerowe (Nadleśnictwo Smardzewice);
- „Leśnik z pasją” (Nadleśnictwo Dojlidy);
- Majówka Leśników (Nadleśnictwo Polanów);
- Rodzinny Dzień Dziecka (Nadleśnictwo Kutno);
- Warsztaty „Dziki college świadomego myśliwego i gotującego” (Nadleśnictwo Żmigród);
- Warsztaty edukacyjno-promocyjne „Dzianie barci” (Nadleśnictwo Gryfice);
- „Dni Ziemi – jarmark ekologiczny” (RDLP w Szczecinku);
- „II Bieg po Kwiat Paproci” (GR Niemodlin);
- Finał XXI edycji błękitnego festiwalu twórczości dziecięcej pod hasłem „Czysty świat – człowiek rad” (Nadleśnictwo Krzystkowice);
- „Smaczne z Lasu” (Nadleśnictwo Młynary);
- Akcja turystyczno-edukacyjna Rodzinny Rajd Rowerowy (Nadleśnictwo Cewice);
- Otwarcie Leśnego Ośrodka Rehabilitacji Zwierząt w Kole (Nadleśnictwo Piotrków);
- „Zdrowa żywność pochodzi z lasu” (Nadleśnictwo Durowo);
- Piknik „Las = przyroda, praca, rekreacja” (Nadleśnictwo Konstantynowo);
- XVIII Targi Rolnicze „Agro Targ” w Kalsku (Nadleśnictwo Sulechów);
- Dobrze z Lasu na zamku w Szczytnie (Nadleśnictwo Spychowo);
- Warsztaty Slow Food (Nadleśnictwo Spychowo);
- „Muzyka i sztuka w sercu Polski” w Dworze w Sułkowicach Pierwszych (Dwór Sułkowice);
- X Zawody Drwali – Operatorów Pilarek Komańcza 2022 w ramach VIII Dni Nowego Łupkowa (Nadleśnictwo Komańcza);
- Bieg Rzeźnika (Nadleśnictwo Cisna);
- Piknik z Leśnikiem (Nadleśnictwo Wipsowo);
- „Dziki Smak Mazur” (Nadleśnictwo Maskulińskie);
- warsztaty kulinarne z przyrządzania dań z dziczyzny (Nadleśnictwo Browsk);
- cykl wydarzeń pn. „Ogólnopolskie Dni Flisactwa Ulanów 2022”, „Niżański Festiwal Kultury Łowieckiej w Nisku”, „Dożynki Powiatowe w Nisku”, „Powidlaki 2022 w Krzeszowie”, „Hubertus Nadsański w Żabnie k/Stalowej Woli (Nadleśnictwo Rudnik);

- otwarcie Osady Leśnej w Parku Etnograficznym Muzeum Kultury Ludowej (Nadleśnictwo Kolbuszowa);
- piknik patriotyczny z okazji 78. rocznicy pacyfikacji Jamnej (Nadleśnictwo Gromnik);
- „Święto rydza” (Nadleśnictwo Łosie);
- LIX Zjazd w stulecie Polskiego Towarzystwa Botanicznego (SGGW);
- 63. Dni Borów Tucholskich (Nadleśnictwo Tuchola);
- piknik ekologiczny, organizowany w ramach projektu „Czyste Mazowieckie 2022” (Gmina Pułtusk – Publiczna Szkoła Podstawowa nr 4);
- Different Faces of Solidarity (RDLP w Krakowie);
- XIX Święto Podgrzybka (Nadleśnictwo Skwierzyna);
- Święto Dzika 2022 (Nadleśnictwo Lipka);
- XXVI Targi Turystyki Leśnictwa i Produktu Lokalnego Agrobieszczady 2022 (Nadleśnictwo Lesko);
- XI Mistrzostwa Drwali Beskidzkich w Brennej (Nadleśnictwo Ustroń);
- obchody 78. rocznicy bitwy 9 Płk. Strzelców Konnych z Niemcami w Rejonie Osowe Grzędy (Nadleśnictwo Rajgród);
- V Pionkowski Dzień Pszczoły (Nadleśnictwo Kozienice);
- Etno Tuczno Festiwal (Nadleśnictwo Tuczno);
- „Orientuj się z Nadleśnictwem Bełchatów!” (Nadleśnictwo Bełchatów);
- IX Leśna Dycha św. Rocha (Nadleśnictwo Ostrów Mazowiecka);
- Piknik z Produktem Polskim (Nadleśnictwo Pułtusk);
- Festiwal Opolskich Smaków (Nadleśnictwo Opole);
- degustacja produktów Dobre z Lasu podczas inscenizacji historycznej „Wizna-Polskie Termopile” (Nadleśnictwo Srokowo);
- Wielkie Grzybobranie w Puszczy Goleniowskiej (Nadleśnictwo Kliniska);
- X Bieg Leśnika (Nadleśnictwo Skierniewice);
- piknik z produktem polskim – „Bitwa Regionów” (Nadleśnictwo Karczma Borowa);
- Dzień Kotlina – Święto Pomidora (Nadleśnictwo Jarocin);
- Dożynki „Zakończenie Lata” (Nadleśnictwo Krzyż);
- Art Piknik (RDLP w Szczecinku);
- Festiwal Kultury Łowieckiej w Bytnicy (Nadleśnictwo Bytnica);

- zawody rowerowe „Tropem Wilka i rowerów kilka” – edycja VIII (Nadleśnictwo Baligród);
- Dobrze z Lasu podczas Święta Mazurskiej Dłubanki (Nadleśnictwo Spychowo);
- degustacja produktów marki Dobrze z Lasu podczas Mazurskiego Konkursu Sygnalistów Myśliwskich (Nadleśnictwo Sychowo);
- uroczystość i msza św. ku pamięci ks. kapelana Władysława Gurgacza i Żołnierzy PPA (Nadleśnictwo Nawojowa);
- leśne miasteczko – „Leśne zmysły na wschód od Wisły” (RDLP w Lublinie);
- piknik z produktem polskim – „Bitwa Regionów” (Nadleśnictwo Taczanów);
- „Do CELu po wiedzę – Las Uskrzydla” (Nadleśnictwo Celestynów);
- XI Rajd Gwiazdzisty Zacheusza Nowowiejskiego (Nadleśnictwo Przasnysz);
- VIII Małopolskie Targi Żywności „Zasmakuj z URK” i XXIV Małopolska Giełda Agroturystyczna (RDLP w Krakowie);
- piknik z produktem polskim połączonym z Powiatowymi Dożynkami w Malanowie (Nadleśnictwo Turek);
- VII Edycja Konkursu Kulinarne dla Kół Gospodyń Wiejskich „Bitwa Regionów” (Nadleśnictwo Dobieszyn);
- Włoszczowskie Targi Runa Leśnego (Nadleśnictwo Włoszczowa);
- V Półmaraton Spychowski „Tropem niedźwiedzia” (Nadleśnictwo Spychowo);
- wydarzenie kulinarne pn. „Leśne dobra” (RDLP w Zielonej Górze);
- „Święto plonów” (RDLP w Radomiu);
- VIII edycja Darów Świętokrzyskich Lasów (Nadleśnictwo Kielce);
- „Leśna scena Arboretum Wirty” (Nadleśnictwo Kaliska);
- „Dary lasu” (RDLP w Szczecinku);
- Festyn Rodzinny „Pożegnanie Lata” (Nadleśnictwo Krzyż);
- „Święto grzyba leśnego” (Nadleśnictwo Antonin);
- „Las to nie tylko drewno – Dzikie smaki Puszczy Zielonki” (Nadleśnictwo Łopuchówko);
- „Kaczka z przymrużeniem oka, czyli co pływa po leśnych wodach” (Nadleśnictwo Kalisz Pomorski);
- „Leśny piknik rodzinny” (RDLP w Poznaniu);
- „Święto miodu i pszczoły” (Nadleśnictwo Krzeszowice);
- szkolenie doskonalące Straż Leśną połączone z przeprowadzeniem „XIII Strzeleckich Mistrzostw Polski Straży Leśnej” (RDLP w Toruniu);

- Dziękczynienie w Rodzinie (RDLP w Toruniu);
- Dni Ekologii (RDLP w Pile);
- Jarociński Festiwal Kultury Łowieckiej Hubertus – „Rolnik, leśnik i myśliwy – łączy nas natura” (Nadleśnictwo Jarocin);
- Święto Karpia Opolskiego (GR Niemodlin);
- V Bieg Instytutu Badawczego Leśnictwa. Naukowcy na start (Instytut Badawczy Leśnictwa);
- XVI Targi Produktów Ekologicznych (Nadleśnictwo Kartuzy);
- IX zawody o puchar jesieni (Nadleśnictwo Bystrzyca Kłodzka);
- „Las. Knieja. Dziczyszna – Święto Lasów Milickich” (Nadleśnictwo Milicz);
- Jarmark Bożonarodzeniowy (Nadleśnictwo Gołdap);
- XIV Hubertus Węgrowski Mazowsza i Podlasia im. prof. Jana Szyszko (Nadleśnictwo Łochów);
- Uroczysta Msza Święta Hubertowska (Nadleśnictwo Brodnica);
- „Świąteczne kotły” (Nadleśnictwo Pniewy);
- Jarmark Świąteczny (Nadleśnictwo Starogard);
- Impreza charytatywna pn. „Zostań krzyskim Mikołajem” (Nadleśnictwo Krzyż);
- „Choinka dla życia” (RDLP w Olsztyn);
- Promocja Dobrze z Lasu podczas wizyty pierwszej damy RP w Hospicjum dla Dzieci – Łupkowa;
- XIII Mistrzostwa Polski Szkół w Umiejętnościach Leśnych w Brynku (Zespół Szkół Leśnych i Ekologicznych im. S. Morawskiego w Brynku);
- X Ogólnopolski Wyścig Kolarski „Korony Kocich Gór” – Memoriał im. Kornela Morawieckiego 40. Lat Solidarności Walczącej Runda Spadających Liści (Stowarzyszenie „Lipówka”);
- Konferencja „Dni Medycyny Społecznej i Zdrowia Publicznego Polska 2022 – ostatnie doświadczenia i obecne wyzwania” (Krakowska Wyższa Szkoła Promocji Zdrowia w Krakowie);
- „Kochamy Las” (wydarzenie na terenie Bolimowskiego Parku Krajobrazowego);
- II Ciechanowski Hubertus (Polski Związek Łowiecki);
- Krynica Forum (Instytut Kościuszki);
- Promocja Dobrze z Lasu w Stowarzyszeniu Słowo i Muzyka u Jezuitów.

ZESPÓŁ DS. WYDAWNICTW (ZW)

W 2022 r. zarządzeniem nr 9 dyrektora Centrum Informacyjnego Lasów Państwowych z dn. 1 kwietnia 2022 r. (znak D.0210.10.2022) w sprawie wprowadzenia Regulaminu Organizacyjnego Centrum Informacyjnego Lasów Państwowych, Zespół Komunikacji Wewnętrznej i Wydawnictw został połączony z Wydziałem Organizacji, Marketingu i Wydawnictw (DO). Wskutek tego połączenia powstał nowy zespół o nazwie Zespół ds. Wydawnictw (ZW).

Do głównych zadań zespołu należy wydawanie magazynów „Głos Lasu”, „Echa Leśne” i „Biuletynu Informacyjnego Lasów Państwowych”, a także nadzorowanie Portalu Pracowniczego LP i zarządzanie nim oraz wydawanie na zlecenie DGLP i Dyrektora CILP książek branżowych i promocyjnych.

1. „Głos Lasu”

W 2022 r. zostało wydanych 11 numerów „Głosu Lasu”, w tym jeden numer podwójny (majowo-czerwcowy), w nakładzie **17 500 egzemplarzy**. Magazyn jest dystrybuowany nieodpłatnie w jednostkach organizacyjnych LP. Pracownicy mają także dostęp do wydań „Głosu Lasu” w formacie PDF zamieszczanych po wydaniu każdego numeru w Portalu Pracowniczym Lasów Państwowych.

Wyniki ostatniego badania komunikacji wewnętrznej w PGL LP pokazują, że „Głos Lasu” pozostaje ważnym narzędziem komunikacji wewnętrznej. **Pismo czyta lub przegląda 85,8 proc. pracowników**. Pracownicy deklarują, że jest ono dla nich czwartym – po spotkaniach (naradach), newsletterze oraz e-mailach od DGLP kierowanych do wszystkich pracowników – narzędziem komunikacji. Osoby biorące udział w ankiecie na pytanie, czy „Głos Lasu” zawiera istotne dla nich treści, w **56,2 proc.** udzieliły pozytywnej odpowiedzi. W grupie docelowej leśniczych i podleśniczych wskaźnik ten był jeszcze wyższy i wyniósł **61 proc.**

W 2022 r. w „Głosie Lasu”, jak co roku, publikowano **różnorodne formy dziennikarskie** poruszające różne tematy, wśród nich m.in. wiadomości o bieżących wydarzeniach, wywiady, reportaże z terenu, teksty popularnonaukowe pisane przez pracowników uczelni i instytutów naukowych, materiały nt. zmian w prawie oraz porady prawne dla pracowników, relacje z narad i konferencji, reportaże o ludziach i sylwetki pracowników LP, teksty o historii LP oraz poszczególnych jednostek, opinie, a także poradniki i recenzje.

W 2022 r. w „Głosie Lasu” powracającymi tematami była Europejska strategia na rzecz bioróżnorodności 2030, zmiany klimatu i działania leśników im przeciwdziałające, pandemia COVID-19 oraz jej skutki, wojna w Ukrainie i konieczność udzielenia pomocy zmierzającym do granic Polski uchodźcom, poprawa bezpieczeństwa informatycznego LP, współpraca z podmiotami zewnętrznymi w zakresie odnawialnych źródeł energii.

Redakcja poruszała też kwestię ochrony populacji żubra w Polsce, otworzyła cykl dotyczący gatunków inwazyjnych i ich wpływu na lasy i leśnictwo, relacjonowała wiele wydarzeń naukowych, edukacyjnych i sportowych, podsumowała projekty rozwojowe dotyczące termomodernizacji budynków będących w zasobach PGL LP oraz inwestycji w odnawialne źródła energii oraz ekologiczny transport, przybliżyła tematykę związaną z lasami wokół miast i możliwości zmian w planach urzędzeniowych.

Na łamach „Głosu Lasu” w 2022 r. prezentowane były rozmowy m.in. z dyrektorem generalnym LP Józefem Kubicą, ministrem Edwardem Siarką, Anatolijem Dejneką z lwowskiego oddziału Zarządu Gospodarki Leśnej i Łowieckiej Ukrainy czy z prof. dr hab. Wandą Olech z SGGW w Warszawie.

W 2022 r. w każdym wydaniu „Głosu Lasu” ukazywały się **reklamy marki „Dobre z lasu”** oraz sklepu internetowego dobrezlasu.pl. Reklamy zostały przygotowane przez Zespół ds. Organizacji i Projektów CILP. W 2022 r. łącznie ukazało się **11 reklam**.

2. Echa Leśne

W 2022 r. redakcja wprowadzała kolejne modyfikacje kwartalnika „Echa Leśne”, zwiększono liczbę kolumn z 76 do 80, a także utworzono nowe cykle. Dzięki temu czasopismo poszerzyło zakres poruszanych tematów.

W publikowanych artykułach dużą uwagę zwracano na związki gospodarki leśnej z codziennym życiem społeczeństwa, kładąc nacisk na aktualność poruszanej problematyki. W publicystyce zamieszczanej m.in. w cyklu „Głośnym Echem” czy „Człowiek i Las” redakcja koncentrowała się na najważniejszych, aktualnych zagadnieniach dotyczących: zapotrzebowania na drewno oraz jego wszechstronnego wykorzystania, roli leśników i Lasów Państwowych w utrzymaniu ciągłości cennych przyrodniczo lasów, innowacjach i uregulowaniach prawnych mających na celu ochronę przyrody i klimatu, a także rozwiązaniach godzących trzy funkcje lasów.

Szczególnym polem zainteresowania redakcji były zagadnienia związane z nowoczesną gospodarką leśną i pozyskaniem drewna. Czytelnicy, tak jak w poprzednich latach, otrzymali dużo ciekawych i pogłębionych artykułów dotyczących występujących w polskich lasach gatunków fauny i flory, a także z zakresu ochrony przyrody.

Nakład kwartalnika został utrzymany na takim samym poziomie jak w 2021 r., czyli 25 tys. egzemplarzy.

W 2022 r. CILP kontynuował wydawanie kwartalnika „Echa Leśne” w wersji na tablety na platformie ISSUU. W 2022 r. cztery wydania online „Ech Leśnych” na platformie ISSUU miały ponad 10 tys. czytelników.

Nowością było utworzenie strony magazynu „Echa Leśne” (echalesne.online). Na dedykowanej kwartalnikowi stronie zamieszczane są artykuły i fotografie.

3. Portal Pracowniczy Lasów Państwowych

W 2022 r. Zespół ds. Wydawnictw skupił się na dalszym zasilaniu Portalu w treści. Umieszczano tam:

- **106 aktualności**, wśród których znalazły się m.in. informacje o imprezach pracowniczych, zmianach w dokumentach obowiązujących w PGL LP, informacje dotyczące działań wydziałów merytorycznych DGLP, bieżące informacje na temat działalności innych jednostek LP i leśników;
- **ogłoszenia**, wśród których znalazły się m.in. prośby pracowników o przekazanie 1 proc. podatku, zaproszenia do udziału w konferencjach online czy informacje o naborze na studia podyplomowe;
- **wydarzenia** w kalendarzu pracowniczym (m.in. targi, konferencje, imprezy pracownicze);
- **1027 ogłoszenia o pracę** zamieszczane w Portalu Pracowniczym zgodnie z pismem dyrektora generalnego Lasów Państwowych z dn. 3.04.2020 r. dot. rekrutacji wewnętrznej w PGL LP;
- przekazywane przez pracowników wydziałów merytorycznych **dokumenty i materiały**;
- **elektroniczne wydania „Głosu Lasu”** w formacie PDF oraz pojedyncze artykuły z każdego z wydań „Głosu Lasu”;
- **infografiki, grafiki, prezentacje** i inne pliki przeznaczone do wykorzystania przez pracowników LP;

W 2022 r. na potrzeby Portalu Pracowniczego LP Zespół ds. Wydawnictw zlecił Ośrodkowi Rozwojowo-Wdrożeniowemu LP w Bedoniu realizację **6 filmów instruktażowych**. Filmy zostały zamieszczone w Portalu:

Od 1 stycznia 2022 r. do 31 grudnia 2022 r. do Portalu Pracowniczego zalogowało się **ponad 12 tys. pracowników**.

4. Newsletter Lasów Państwowych

Przez cały 2022 r. Centrum Informacyjne Lasów Państwowych, zgodnie z zarządzeniem w sprawie komunikacji wewnętrznej, prowadziło newsletter, wysyłany regularnie do wszystkich pracowników LP mających dostęp do służbowej poczty elektronicznej.

Newsletter zawierał:

- przegląd **informacji zamieszczanych w Portalu Pracowniczym**, a także informacje o nowych materiałach przeznaczonych dla pracowników (filmy instruktażowe, ważne dokumenty, infografiki itp.);
- przegląd **najważniejszych wydarzeń** z ostatniego tygodnia zamieszczanych na stronach internetowych Lasów Państwowych oraz innych instytucji i organizacji związanych z leśnictwem;
- **informacje własne**, tworzone przez CILP lub DGLP (np. informacje o wydawanych publikacjach, imprezach integracyjnych i sportowych i in.);
- przegląd najważniejszych materiałów z **prasy, radia, telewizji i internetu** na temat Lasów Państwowych z danego tygodnia;
- **ogłoszenia o pracę** zamieszczane w Portalu Pracowniczym zgodnie z pismem dyrektora generalnego Lasów Państwowych z dn. 3.04.2020 r. dotyczącego rekrutacji wewnętrznej w PGL LP;
- linki do PDF-ów z najnowszym **wydaniem „Głosu Lasu”** zamieszczonym w Portalu Pracowniczym oraz linki do najważniejszych artykułów z danego wydania.

W 2022 r. **ukazało się 7 wydań** Newslettera.

W związku z dalszym rozwojem Portalu Pracowniczego LP głównym trzonem Newslettera stał się w 2022 r. dział „Portal Pracowniczy” zawierający materiały zamieszczone w Portalu Pracowniczym Lasów Państwowych (linki do filmów, aktualności, dokumentów i wiele innych).

Newsletter czyta 94,5 proc. pracowników, z czego ponad 48 proc. – stale (każdy lub niemal każdy numer). 48,7 proc. pracowników uważa, że zawiera on istotne dla nich treści.

5. Konkursy dla pracowników

W 2022 r. Centrum zorganizowało IX edycję konkursu na artykuł do „Głosu Lasu” – „**Ruszamy na łamy**”, do którego zakwalifikowało się **31 pracowników** Lasów Państwowych oraz **36 artykułów** przez nich nadesłanych. Nagrodzonych zostało 5 tekstów (jeden pierwszą nagrodą, dwa drugimi nagrodami oraz dwa trzecimi), a 10 otrzymało wyróżnienia. Konkurs był okazją do zebrania artykułów pisanych przez pracowników terenowych oraz do wyłonienia pracowników mogących na stałe współpracować z redakcją „Głosu Lasu”.

6. „Biuletyn Informacyjny Lasów Państwowych”

W 2022 r. Centrum Informacyjne LP kontynuowało wydawanie „Biuletynu Informacyjnego Lasów Państwowych” (nakład 1350 egz.). Jest to oficjalny organ Dyrektora Generalnego Lasów Państwowych, publikujący akty ogólnego zarządu Dyrektora Generalnego LP. Wydanych zostało 11 numerów biuletynu.

7. Wydawnictwa

Centrum Informacyjne Lasów Państwowych w 2022 r. realizowało plan wydawniczy dostosowany do potrzeb promocyjnych i edukacyjnych LP. Ogółem wydano **drukami 15 tytułów** (w tym dodruki wydawnictw oraz ulotki promocyjne), jedną pozycję zaś – w wersji elektronicznej. Wiele publikacji przygotowywano do wydania drukiem lub opublikowania online w 2023 r. Wydane w 2022 r. pozycje należały do publikacji branżowych, edukacyjnych bądź promocyjnych i były wydane w nakładach od kilkuset do nawet kilku tysięcy egzemplarzy.

Część nakładów została przekazana do dyspozycji rzeczników prasowych regionalnych dyrekcji LP, gdyż to oni mają najlepszą wiedzę co do zapotrzebowania na publikacje. Egzemplarze wydawnictw zrealizowanych przez CILP były również wysyłane bezpośrednio do edukatorów leśnych w nadleśnictwach (do ponad stu aktywnych edukatorów). Wychodząc naprzeciw potrzebom innych jednostek LP, Centrum udostępniało pliki produkcyjne tych publikacji.

Publikacje o charakterze promocyjnym i edukacyjnym były rozpowszechniane przez Centrum Informacyjne LP podczas centralnych kampanii promocyjnych i wydarzeń o zasięgu ogólnokrajowym, choć – ze względu na pandemię COVID-19 – nie tak powszechnie jak w latach ubiegłych.

Tradycyjnie stałą pozycją wydawniczą były kalendarze – 13-planszowy, prezentujący znakomite zdjęcia wykonane przez leśników i nagrodzone lub wyróżnione w konkursie fotograficznym dla pracowników LP i popularny kalendarz trójdzielnny, w 2022 r. przedstawiający zdjęcie wyróżnione w konkursie.

Dużym powodzeniem cieszyły się publikacje: „Sztuka fotografowania przyrody” i „Leśny survival”; był to kolejny dodruk tych popularnych książek. Z wydawnictw branżowych Zespół ds. Wydawnictw opracował wyjątkowy klucz do oznaczania boreczników pt. „Boreczniki polskich lasów”, będący nieocenioną pomocą przy prognozowaniu masowych pojawów tych groźnych foliofagów. W 2022 r. toczyły się również prace nad ważną pozycją prof. Jana Kowalczyka z IBL pt. „Plantacje nasienne drzew leśnych w Polsce”. Zakończenie prac i wydanie drukiem tej pozycji planowane jest w 2023 r.

Centrum Informacyjne LP wydało w ramach wspólnego przedsięwzięcia z firmą Karamba kolejne foldery z serii „Niemapa” – „Lasy łódzkiego”, „Lasy zielonogórskie” i „Lasy północno zachodniej Polski”.

W 2022 r. dodrukowywano wydawnictwa o charakterze promocyjnym i edukacyjnym. W ramach współpracy z wydawnictwami zewnętrznymi wznowiono trzy tytuły z serii o leśniczym Piątku „O czym szumi las”, „Na tropie szeptaka”, „Dębowa kołyska”. Wspólnie z Multico wznowiono „Puszcze i lasy Polski. Encyklopedia ilustrowana”. Z ORWLP w Bedoniu opracowano publikację promocyjno-edukacyjną pt. „Puszczyk mszarny. Duch poleskich bagien”. Ta wyjątkowo pięknie wydana pozycja ma nie tylko charakter albumowy, ale również edukacyjny. Możemy dzięki niej poznać tego niezwykle rzadkiego w Polsce ptaka. Choć należy do największych sów, to niełatwo go spotkać ze względu na skryty charakter. Gniazduje w najdzińszych fragmentach puszczy, często podmokłych lub bagiennych.

Wychodząc naprzeciw trudnej sytuacji polityczno-gospodarczej, jaka dotknęła społeczeństwo ukraińskie na skutek ataku Rosji na Ukrainę i bardzo dużej emigracji do Polski, Zespół ds. Wydawnictw włączył się w opracowanie folderów i książek w języku ukraińskim dla dzieci licznie przybyłych z tego dotkniętego wojną kraju. Powstały dzięki temu ukraińskie wersje popularnych folderów edukacyjnych „Czyj to trop?”, „Czyj to liść?”, a we współpracy z RDLP w Olsztynie dwie książki z serii „Z lasem przez cały rok – Jesień i Zima”.

Wydawnictwa promocyjne i edukacyjne opracowują autorzy specjalizujący się w tematyce leśnej i związanej z ochroną środowiska oraz pracownicy LP, którzy dali się poznać jako osoby o szerokiej wiedzy, a także sprawnie władające piórem. Opracowania poddawane są recenzji specjalistów w danej dziedzinie oraz leśników-praktyków oceniających przydatność takich wydawnictw w Lasach Państwowych. Dzięki temu publikacje CILP są cenionym i rzetelnym źródłem wiedzy o lasach i leśnictwie. Natomiast do opracowywania i recenzowania wydawnictw branżowych angażowani są naukowcy uznawani za autorytety w swoich dziedzinach. Wydawnictwa te są źródłem wiedzy dla leśników, nie tylko tych zatrudnionych w Lasach Państwowych.

Publikacje wydawane przez CILP, z racji raczej niewielkich nakładów, dostępne są na stronie internetowej LP, w sekcji „Lasy Państwowe. Zapraszamy” oraz w sekcji dla profesjonalistów.

Poprzez wymienione wyżej publikacje Centrum Informacyjne LP osiągnęło następujące cele edukacyjno-promocyjne:

- przedstawienie polskiego leśnictwa;
- przedstawienie osiągnięć LP w prowadzeniu zrównoważonej gospodarki leśnej, jak również w działalności edukacyjnej na rzecz społeczeństwa;
- przedstawienie PGL LP jako państwowej jednostki organizacyjnej, sprawnie zarządzającej majątkiem Skarbu Państwa;
- wykreowanie pozytywnego wizerunku leśnika jako gospodarza lasu, troszczącego się nie tylko o stan samego lasu, ale również chroniącego przyrodę, leśnika, który poza tym potrafi realizować swoje pasje

- pozazawodowe, często jednak nierozzerwalnie związane ze środowiskiem, w którym pracuje;
- zachęcenie społeczeństwa do spędzania czasu w lesie w miejscach, które warto zobaczyć i poznać, w sposób bezpieczny dla obu stron;
 - zainteresowanie młodzieży tematyką leśną, kreowanie postaw proekologicznych;
 - przekazanie treści edukacyjnych związanych z lasem nauczycielom, a za ich pośrednictwem – dzieciom i młodzieży, oraz zachęcanie do poznawania lasu i leśnictwa w aktywny sposób.

CILP zapewnia wysoki poziom merytoryczny i edytorski publikacji. Jest to doceniane przez odbiorców publikacji – leśników, edukatorów, nauczycieli, pracowników naukowo-dydaktycznych uczelni wyższych.